

DISTRIBUCIÓ DE 2 500 000 MAPES COMARCALS 1:50 000 I DE 2 500 000 IMATGES AÈRIES DE LES CAPITALS DE COMARCA EN LA PROMOCIÓ DE LA VANGUARDIA "CATALUNYA POBLE A POBLE"

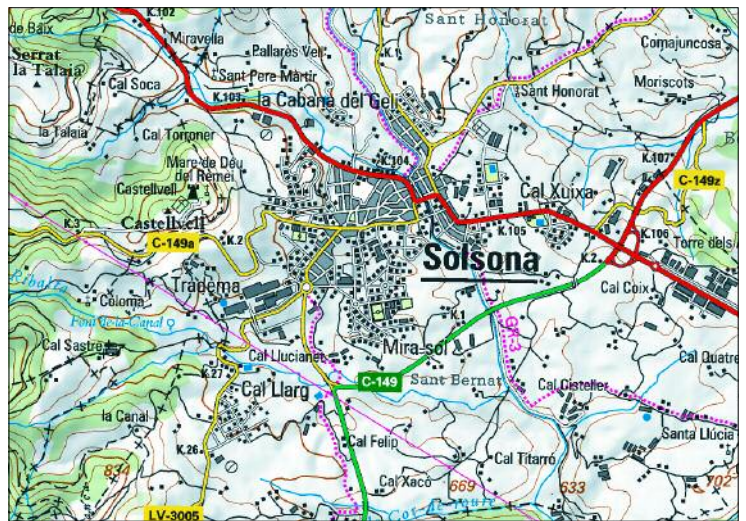
El novembre de 2005 l'ICC i La Vanguardia Ediciones SL van signar un conveni de col·laboració per a la distribució dels 41 mapes topogràfics comarcals 1:50 000 i de les imatges aèries de les 41 capitals comarcals de Catalunya, ambdós productes de l'ICC. Aquesta cartografia es completa amb la publicació de 14 volums de "Catalunya poble a poble", elaborats per Edicions 62. La promoció compta amb el patrocini de Gas Natural.

"ÉS LA COL·LECCIÓ MÉS COMPLETA DELS POBLES DE CATALUNYA"

La informació que contenen els mapes comarcals correspon a la darrera edició publicada, que és la dels anys 2004-2005. S'hi representen les noves nomenclatures de carreteres i la toponímia oficial de Catalunya.

"ELS MAPES TOPOGRÀFICS 1:50 000 SÓN UNA EINA PERFECTA PER A CONÈIXER EL TERRITORI"

Les imatges aèries són a escala 1:4 000 o 1:5 000 i procedeixen dels vols fotogramètrics en color de l'ICC dels anys 2004-2005. El total d'imatges és de 45, que corresponen a les 41 capitals comarcals (que es distribueixen en un



sol full, a excepció de Barcelona, que es distribueix en 4 fulls, i de la comunitat de Sabadell-Terrassa, que es distribueix en 2 fulls).

"GRAN DETALL DE LES IMATGES AÈRIES DE TOTES LES CAPITALS COMARCALS"

La distribució es fa en format paper i es pot adquirir en els quioscs. El primer lliurament es va fer el diumenge 8 de gener de 2006. La cartografia es distribueix els dilluns, dimarts i dimecres, i el llibre, els diumenges. El darrer lliurament es farà el 10 d'abril de 2006. Els subscriptors poden reservar aquesta promoció i rebre-la a casa seva en un sol paquet.

"LA DISTRIBUCIÓ ES PORTA A TERME ELS MESOS DE GENER, FEBRER, MARÇ I ABRIL DE 2006"

SUMARI

Distribució de 2 500 000 mapes comarcals 1:50 000 i de 2 500 000 imatges aèries de les capitals de comarca en la promoció de La Vanguardia "Catalunya poble a poble"

Mapa d'imatge satèl·lit de Catalunya 1:250 000

Recopilació dels 90 primers números del Butlletí Interior de la Societat d'Onomàstica en CD-Rom

Els terratrèmols dels segles XIV i XV a Catalunya

Això és la cartografia

Projecte WARTK-EGAL

IMAGO CATALONIAE. Mapes de Catalunya, empremtes de la història

Finalització de l'assistència tècnica de l'ICC a la República de Namíbia

Distribució gratuïta de la Base topogràfica 1:5 000 de l'ICC

Jornada "Cartografia cadastral a Espanya (segles XVII-XX)"

Curs "Digital Map Librarianship"

Primera presentació pública dels GeoServeis

20 anys del Butlletí sismològic de Catalunya

Aquest full és una publicació gratuïta disponible en català, castellà i anglès.

Any 11 - febrer 2006 - Número 25 - ISSN: 1137-2362
Dipòsit Legal: B. 40192-1996

 Generalitat de Catalunya
Institut Cartogràfic de Catalunya



MAPA D'IMATGE SATÈL·LIT DE CATALUNYA 1:250 000

El juny de 2005, l'ICC va publicar la 4a edició del *Mapa d'imatge satèl·lit de Catalunya 1:250 000* en format paper. Recordem que la 3a edició és de l'any 1992.

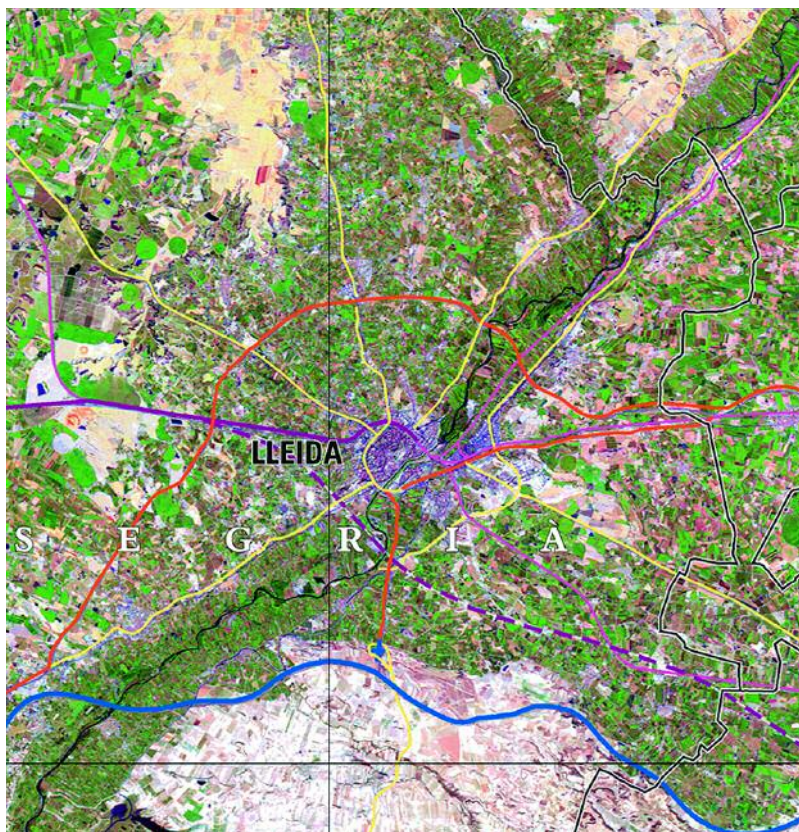
La imatge de Catalunya ha estat captada pel satèl·lit Landsat 5 (amb el sensor TM) i el satèl·lit Landsat 7 (amb el sensor ETM+).

“PER RECOBRIR CATALUNYA I ELS ENTORNS REPRESENTATS EN EL MAPA S'HAN EMPRAT TRES IMATGES DE SATÈL·LIT”

Per a completar les superfícies exteriors de Catalunya i d'altres de cobertes per núvols s'han emprat imatges d'arxiu.

Les imatges de satèl·lit han estat recollides els mesos d'estiu per la seva bona il·luminació, menor presència d'ombres i de neu a les àrees de muntanya, i per l'escassetat de núvols en general. Una altra característica de les imatges captades als mesos d'estiu és que en general presenten una bona diferenciació de les cobertes vegetals.

Per a convertir les imatges captades en una ortomatge es fa la correcció geomètrica dels errors ocasionats pels moviments del satèl·lit en el moment de la captura de les imatges. Un cop corregides, les imatges es passen, digitalment unides, a mosaic, tot procurant que els canvis de data o bé l'eliminació dels núvols no en minvi la qualitat radiomètrica. Finalment es fa la correcció de color.



RECOPIACIÓ DELS 90 PRIMERS NÚMEROS DEL BUTLLETÍ INTERIOR DE LA SOCIETAT D'ONOMÀSTICA EN CD-ROM

El febrer de 2006 l'ICC i la Societat d'Onomàstica van publicar la recopilació dels 90 primers números del *Butlletí Interior de la Societat d'Onomàstica* en CD-Rom.

L'objectiu d'aquesta publicació és doble: d'una banda, facilitar la consulta de les més de 2 160 recensions de llibres o articles divulgats en altres revistes i dels més de 1 700 articles publicats en els butlletins al llarg dels 22 anys que separen el volum 1 (1980) del volum 90 (2002) i, d'altra banda, ajudar que la informació, fins ara continguda en paper, es pugui consultar també en altres suports.

“EL PRODUCTE PERMET LA CONSULTA D'ARTICLES I DE RECENSIONS, I LA SEVA IMPRESSIÓ”

La cerca d'articles es pot fer per títol de l'article, per autor i per paraula clau.

La cerca de recensions es pot fer pel títol original del llibre o de l'article del qual es fa la recensió, per l'autor d'aquest llibre o article, per la paraula clau i per l'autor que ha redactat la recensió que s'ha publicat al butlletí.

A més de l'aplicació de consulta, visualització i impressió de la informació, en el CD-Rom es troben tots els articles i les recensions en format pdf, classificats en carpetes amb el número del butlletí on es van publicar, per si s'hi vol accedir directament.

Els articles que apareixen en els butlletins de la Societat d'Onomàstica pretenen fomentar l'inventari i l'estudi de la toponímia, de l'antroponímia i de l'onomàstica dels territoris de parla

catalana i és, en aquest sentit, que l'ICC, com a institució que vetlla per disposar, en tota la seva cartografia, d'una toponímia precisa i correcta que preservi els noms de lloc, vol que aquesta font d'informació no tan sols no es perdi sinó que sigui de fàcil accés per a la seva consulta.

Generalitat de Catalunya
Institut Cartogràfic de Catalunya

SOCIETAT D'ONOMÀSTICA

Títol: casa
Autor:
Paraula clau:

ARTICLES
RECENSIONS

Buscar

Títol	Autors	Butlletí	Pàgina	Nòtu
Listes de malnoms, renoms, motius i noms de casa (I)	• Moreu-Rey, Enric	1	45	NO
Listes de malnoms, renoms, motius, i noms de casa (II)	• autor desconegut	2	23	NO
Listes de malnoms, renoms, motius, i noms de casa (III)	• autor desconegut	3	21	SI
Apèndix documental [del Col·loqui d'Andorra], IV. Cronemes i noms de casa andorranos de 1848 a	• Camó Cebrian, Laura	4	36	NO

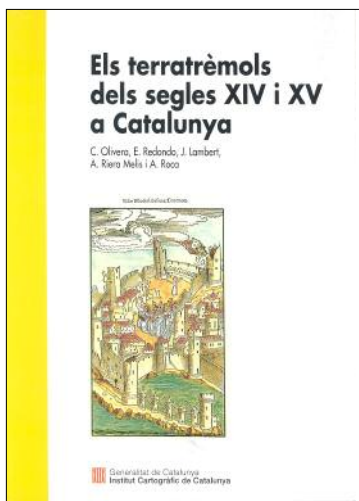
27 article/s a la cerca

Obre PDF Vegeu detall Sortir

ELS TERRATRÈMOLS DELS SEGLES XIV I XV A CATALUNYA

El gener de 2006 l'ICC va publicar el llibre *Els terratrèmols dels segles XIV i XV a Catalunya*. És un estudi exhaustiu i multidisciplinari elaborat per C. Olivera, E. Redondo, J. Lambert, A. Riera Melis i A. Roca, membres del Servei Geològic de l'ICC, del Bureau de Recherches Géologiques et Minières del Service Géologique National d'Orleans (França) i del Departament d'Història Medieval de la Universitat de Barcelona.

L'objectiu d'aquest llibre és la divulgació de l'estudi dels terratrèmols històrics més importants de Catalunya, ja que aquestes dades resulten de gran importància per a la mitigació del risc en àrees destinades a construccions d'obres públiques i privades.



AIXÒ ÉS LA CARTOGRAFIA

El desembre de 2005 l'ICC va publicar, conjuntament amb l'editorial Mediterrània, el llibre *Això és la cartografia*, dins la col·lecció "Això és" de l'esmentada editorial.

L'objectiu d'aquesta publicació és apropar els nens al fascinant món de la cartografia tot fent un recorregut des de l'elaboració de mapes en l'antigor fins a l'actualitat.

Es donen unes pinzellades sobre les tècniques que s'usen per fer un mapa, què s'hi representa i quin ús se'n pot fer.



NOVETAT

IMAGO CATALONIAE. Mapes de Catalunya, empremtes de la història

El desembre de 2005 l'ICC va publicar el llibre *Imago Cataloniae. Mapes de Catalunya, empremtes de la història*, en exclusiva per al Departament de la Presidència de la Generalitat de Catalunya. L'obra consta de dues versions: l'una, en català-francès i, l'altra, en castellà-anglès.

Imago Cataloniae és una obra de divulgació: dona una visió de la representació del territori de Catalunya al llarg de la seva història, des de l'edat mitjana fins als nostres dies, a través dels mapes.

El llibre s'obre amb una breu introducció de la història de la cartografia, on s'explica la relació entre Catalunya i els mapes antics, l'evolució de la producció cartogràfica de Catalunya en els segles XVII-XX i la cartografia institucional de Catalunya. Seguidament es presenta el catàleg de mapes, amb un total de 182 peces, cada una acompanyada per una fitxa cartogràfica i un breu comentari.

"L'OBRA ÉS FORMADA PER 182 PECES, DE LES QUALS 159 FORMEN PART DEL FONS DE LA CARTOTECA DE CATALUNYA"

L'ordenació del text i les imatges és cronològica, des de la cartografia medieval a les representacions del Principat de Catalunya al segle XVII, des del primer mapa imprès conegut, el mapa *Nova Principatus Cataloniae descriptio*, de Johannes Baptista Vrients, de l'any 1602-1605, fins a la mostra de la producció de l'ICC amb la darrera edició del *Mapa topogràfic de Catalunya 1:250 000*.



RECERCA I DESENVOLUPAMENT

PROJECTE WARTK-EGAL

Dins del programa europeu del Galileo Joint Undertaking, l'ICC participa, conjuntament amb la Universitat Politècnica de Catalunya (UPC) (entitat coordinadora), el Finish Geodetic Institute (Finlàndia), Pildo (Espanya) i IFEN (Alemanya), en el projecte WARTK-EGAL (WARTK basat en EGNOS i Galileo: Technical Feasibility Study). Aquest projecte es va iniciar l'octubre de 2005 i finalitzarà el setembre de 2006.

El grup de recerca en astronomia i geomàtica (gAGE/UPC) ha desenvolupat la nova tècnica Wide Area Real Time Kinematic (WARTK) la qual permet estendre el servei RTK (Real Time Kinematic), que requereix una infraestructura molt menor per a cobrir una àrea de servei. D'aquesta manera, WARTK pot fer possible en zones extenses, on ara no és viable, el posicionament en temps real

GNSS d'usuaris mòbils amb una exactitud de menys de 10 centímetres.

En el cas de Catalunya, la xarxa CATNET de l'ICC ofereix el marc ideal per a assajar el sistema WARTK amb GPS en temps real, oferint l'oportunitat d'avançar cap al desenvolupament del primer prototipus basat inicialment en GPS i, posteriorment, en Galileo.

En aquest context, l'objectiu principal del projecte és determinar el potencial de la xarxa EGNOS RIMS (xarxa europea d'estacions permanents del servei EGNOS) per a donar suport a la navegació subdecimètrica en temps real basada en la tècnica WARTK. Això suposarà un impuls d'aquest servei a tot Europa, passant de la precisió mètrica que ofereix el sistema EGNOS, vers la precisió subdecimètrica amb el sistema WARTK.

BREUS

**DISTRIBUCIÓ GRATUÏTA
DE LA BASE TOPOGRÀFICA 1:5 000
DE L'ICC**

A partir del dia 1 de gener de 2006 la Base topogràfica 1:5 000 de l'ICC, en format vector, es distribueix gratuïtament.

Aquesta base es pot obtenir als centres de distribució i venda de l'Institut i, en un futur proper, també es podrà descarregar telemàticament.

**JORNADA "CARTOGRAFIA
CADASTRAL A ESPANYA
(SEGLES XVIII-XX)"**

Els dies 20-21 de novembre de 2005 es va celebrar a la seu de l'ICC la Jornada d'història de la cartografia "Cartografia cadastral a Espanya (segles XVIII-XX)".

L'objectiu de la Jornada era donar a conèixer el patrimoni de cartografia cadastral i posar en comú les recerques que es fan en aquest moment en l'àmbit espanyol.

Es van impartir 13 conferències (7 d'organismes de Catalunya i 6 de la resta d'Espanya). La conferència inaugural va anar a càrrec de R. Kain, de la University of Exeter.

Va comptar amb 57 assistents, entre els quals professors d'universitat i estudiants de geografia.

**CURS "DIGITAL MAP
LIBRARIANSHIP"**

Els dies 16-18 de novembre de 2005 es va celebrar a la seu de l'ICC el curs "Digital Map Librarianship", a càrrec de Patrick McGlamery, director del Library Information Technology Service de la University of Connecticut (EUA).

Aquest curs s'emmarca dins el 2n Cicle de conferències de la Cartoteca de Catalunya (Full informatiu de l'ICC, núm. 22).

El curs va tenir una durada de 15 hores, es va impartir en anglès i va comptar amb 16 assistents.

**PRIMERA PRESENTACIÓ
PÚBLICA DELS GEOSERVEIS**

El dia 16 de desembre de 2005 es va celebrar, a la seu de l'ICC, la primera presentació pública dels GeoServeis de l'Institut, que va tenir un gran èxit d'assistència: 180 inscrits. Els GeoServeis permeten que els usuaris accedeixin a les dades cartogràfiques de l'ICC remotament (Full informatiu de l'ICC, núm. 24). Les presentacions es poden consultar a la web de l'ICC.

**20 ANYS DEL BUTLLETÍ
SISMOLÒGIC DE CATALUNYA**

S'han completat 20 anys del *Butlletí sismològic* amb l'aparició del darrer butlletí publicat tant a Internet com en paper.

L'objectiu principal d'aquest butlletí, de periodicitat anual, és presentar els registres de sismicitat observada a Catalunya l'any en qüestió.

**FINALITZACIÓ DE
L'ASSISTÈNCIA TÈCNICA
DE L'ICC A LA REPÚBLICA
DE NAMÍBIA**

El setembre de 2004 es va signar un conveni entre l'ICC i el Central Bureau of Statistics (CBS) de la National Planning Commission de la República de Namíbia per tal que l'ICC donés assistència tècnica al CBS per a implementar sistemes d'informació geogràfica. Aquest projecte va ser finançat per l'Agència Espanyola de Cooperació Internacional.

Per a l'execució dels cursos, l'ICC va comptar amb la col·laboració de la Universitat Autònoma de Barcelona (Laboratori d'Informació Geogràfica i de Teledetecció, LIGIT), la Universitat de Girona (Servei de SIG i Teledetecció, SIGTE) i la Universitat Politècnica de Catalunya (Fundació Politècnica de Catalunya, FPC).

**"L'OBJECTIU FINAL ERA COBRIR LES NECESSITATS
TÈCNiques DEL PERSONAL DEL CURS"**

- Amb aquesta premissa, la formació es va organitzar en 4 mòduls:
- Cartografia i sistemes d'informació geogràfica (SIG). Teoria i aplicacions dels SIG; estructuració i depuració de les dades; creació de bases de dades i gestió; tecnologia GPS i cartografia bàsica i conceptes. Aquest primer mòdul es va celebrar a Windhoek (República de Namíbia) els mesos de novembre i desembre de 2004 per al personal del CBS (12) més 4 representants d'altres ministeris productors, també, d'informació geogràfica.
 - SIG avançat. Sistemes referenciats; estructuració de les dades i depuració; creació de les dades i gestió; cartografia digital, i dades en ràster i la seva manipulació. Va tenir lloc a Barcelona el febrer i març de 2005. S'adreçà al personal del CBS amb tasques de major responsabilitat (6 persones).
 - Cartografia i SIG avançats. Dades en ràster, fotogrametria i teledetecció; anàlisi de dades espacials; simulacions; desenvolupament d'aplicacions i de mapes per a Internet, i estàndards, especificacions i metadades de la base de dades. Es va dur a terme a Barcelona i Girona els mesos de març i maig de 2005. S'adreçà al personal del CBS destinat a fer tasques d'anàlisi de dades o gestió (4 persones).
 - Gestió de la cartografia i dels SIG. Cost del recobriment, estàndards, especificacions de la base de dades i metadades; política de la captació i de la disseminació de les dades; copyright; serveis de consulta i equipament; gestió dels projectes SIG, i SIG i les institucions públiques. Va tenir lloc a Barcelona i Girona els mesos de setembre i octubre de 2005. S'adreçà al personal del CBS destinat a fer tasques de gestió i direcció (2 persones).

L'avaluació final del projecte ha estat satisfactòria ja que ha cobert les expectatives inicials, que consistien a preparar tècnics del CBS per a gestionar i explotar informació geogràfica diversa amb eines SIG.

**Adreces de contacte de l'ICC**

Parc de Montjuïc - E-08038 Barcelona - Telèfon 34-93 567 15 00 - Telefax 93 567 15 67 - E-mail: estherm@icc.es
 Balmes, 209-211 - E-08006 Barcelona - Telèfon 34-93 218 87 58 - Telefax 93 218 89 59
 Emili Grahit, 10 A - E-17002 Girona - Telèfon 34-972 20 04 93 - Telefax 972 20 04 93
 Doctor Fleming, 19 - E-25006 Lleida - Telèfon 34-973 28 19 30 - Telefax 973 26 10 55 - EADOP

© Institut Cartogràfic de Catalunya

<http://www.icc.es>