

FULL INFORMATIU DE LA CARTOTECA DE CATALUNYA



SUMARI

1. LA CARTOTECA DE CATALUNYA (CTC)	3
1.1 Objectius de la Cartoteca de Catalunya	3
1.2 Els fons	4
1.2.1 Fons cartogràfic	4
1.2.2 Fons bibliogràfic	4
1.2.3 Fons fotogràfic	4
1.2.4 Fons documental	4
2. DESCRIPCIÓ DELS FONTS: CARTOTECA	5
2.1 Mapes solts	5
2.1.1 Fons general	5
2.1.2 Producció de mapes solts de l'ICC	5
2.1.3 Fons municipal	5
2.1.4 Facsímils	6
2.1.5 Fons FECSA	6
2.1.6 Fons de projectes de cartografia vial (1963-86) i municipal (1984-86) de l'ICC	6
2.2 Mapes en fulls	7
2.2.1 Sèries cartogràfiques del món	7
2.2.2 Producció seriada de l'ICC	8
2.2.3 Sèrie del Mapa d'Espanya 1:50 000	8
3. DESCRIPCIÓ DELS FONTS: BIBLIOTECA	10
3.1 Biblioteca general	10
3.1.1 Fons general	10
3.1.2 Facsímils	11
3.2 Hemeroteca	11
3.2.1 Fons general	11
4. DESCRIPCIÓ DELS FONTS: FOTOGRÀFIC	12
4.1 Fotografies aèries obliqües	12
4.1.1 Fons Gaspar	12
4.1.2 Fons SACE	12
4.2 Fotografies paisatgístiques	13
4.2.1 Fons Cuyàs	13
5. DESCRIPCIÓ DELS FONTS: DOCUMENTAL	14
5.1 Fons institucional	14
5.1.1 Fons històric del Servei Meteorològic de Catalunya (fins al 1939)	14
5.1.2 Fons del Servei Cartogràfic	15
5.2 Fons personals	15
5.2.1 Fons Eduard Fontserè	15
5.2.2 Fons Pau Vila - Josep M. Puchades	16
6. CARTOGRAFIA DIGITAL	17
6.1 Digitalització dels fons de la CTC	17
6.2 Consulta de cartografia digital	18
7. SERVEIS	19
7.1 Atenció al públic	19
7.2 Serveis d'informació documental	19
7.3 Servei d'obtenció de documents	19
7.4 Servei de reprografia	20
7.5 Visites col·lectives	20
8. PUBLICACIONS	21
8.1 Cursos d'història de la cartografia	21
8.2 Catàlegs	22
8.3 Monografies	22
8.4 Calendaris	22
8.5 Exposicions	22

1. LA CARTOTECA DE CATALUNYA (CTC)

1.1 Objectius de la Cartoteca de Catalunya

La Cartoteca de Catalunya és una unitat de l'Institut Cartogràfic de Catalunya (ICC) que ofereix un servei públic de consulta de cartografia. Compta, a més, amb uns fons bibliogràfic, fotogràfic i documental que el complementen. Els seus objectius principals són:

- Augment continu dels fons de cartografia antiga i contemporània i també dels fons bibliogràfic, fotogràfic i documental, tant en suport paper com en digital.
- Posar a l'abast del públic tota la documentació aplegada, mitjançant la consulta directa a les nostres instal·lacions, però també a través d'altres mitjans, sobretot per Internet.
- Introducció de les noves tecnologies per tal de digitalitzar els fons documentals, que han de permetre augmentar les condicions de conservació i facilitar la consulta, la manipulació, la reproducció i la transmissió de tot tipus de mapes i altres documents afins.

Mapa de Catalunya de F. Flos i Calcat, 1906.





Detall del Mapa de Catalunya de J. Aparici, 1769.

1.2 Els fons

Els fons de la Cartoteca de Catalunya són, des del vessant geogràfic, de caire local català i universal. Cronològicament, engloben des de les primeres representacions cartogràfiques fins a les més modernes. Els quatre procediments d'adquisició són: compra, intercanvi, donació i cessió.

1.2.1 Fons cartogràfic

Format per mapes, plànols i vistes urbanes. La majoria corresponen a material imprès (original o facsimilar). També disposa d'una petita mostra de material manuscrit. S'hi pot trobar tant cartografia antiga com mapes moderns, amb una col·lecció molt important de sèries cartogràfiques modernes de tot el món a escales mitjanes. També compta amb un fons molt complet de cartografia contemporània de Catalunya i Espanya.

1.2.2 Fons bibliogràfic

Constituït per publicacions periòdiques i llibres tècnics (20% del fons) i historicoreferencials (80%). Entre d'altres diposa d'un fons d'atles, tant antics com moderns de caire universal, i també atles parcials (estatals, temàtics, escolars, etc.). L'hemeroteca és formada per un gran nombre de revistes, en un 90% referides a la tecnologia cartogràfica.

1.2.3 Fons fotogràfic

Format per fotografies en diferents suports i per microformes que reproduïxen cartografia de Catalunya dipositada en altres institucions. Es disposa del Fons Cuyàs de fotografies paisatgístiques de Catalunya i d'una col·lecció de fotografies aèries obliqües, les més antigues de l'any 1929, del fotògraf J. Gaspar.

1.2.4 Fons documental

Constituït per documents de diversa procedència: del meteoròleg Eduard Fontserè; del geògraf Pau Vila i de l'enginyer J. M. Puchades; del Servei Cartogràfic de la Mancomunitat de Catalunya i de l'Oficina d'Informació Urbanística (OIU), entre d'altres.

2. DESCRIPCIÓ DELS FONDS: CARTOTECA

2.1 Mapes solts

2.1.1 Fons general

DESCRIPCIÓ: Fons format pels mapes solts (que no formen part d'atles o de llibres) amb una cronologia que va des del segle XVI fins al segle XXI. Els mapes fins al segle XVII estan a la secció de reserva. Aquest fons inclou fulls separats d'atles, mapes de tot tipus i vistes.

CONSULTA: Des de l'any 2002 l'inventari d'aquest fons constitueix una base de dades –denominada ATLÀNTIDA– que permet la recuperació per diferents camps de descripció (àrea geogràfica i autor). Cal consultar-la a la seu de la CTC.



Carta de la Mediterrània de J. N. Bellin, 1764.

2.1.2 Producció de mapes solts de l'ICC

DESCRIPCIÓ: Inclou tota la producció de mapes solts de l'ICC des de la seva creació l'any 1982.

CONSULTA: La descripció detallada de tots aquests mapes es troba al Catàleg general de la Cartoteca, que pot consultar-se en línia a l'adreça:

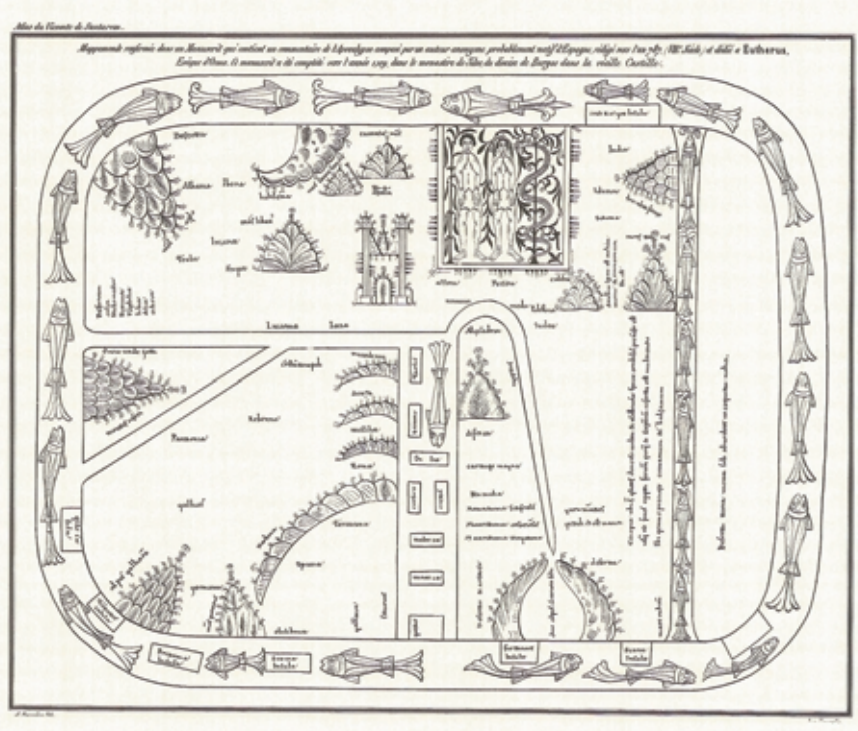
<http://www.icc.es/biblio/ca/catalegs/catalegeneral.html>

Aquest catàleg és inclòs al Catàleg Col·lectiu de les Universitats de Catalunya (CCUC).

2.1.3 Fons municipal

DESCRIPCIÓ: Fons de cartografia dels municipis de Catalunya, majoritàriament del segle XX. Inclou mapes molt diversos, des dels primers aixecaments topogràfics a 1:25 000 de principis del segle XX fins a còpies de cartografia més moderna.

CONSULTA: Es consulta mitjançant un inventari manual a la seu de la CTC i és referenciat en la base ATLÀNTIDA.



Reproducció d'un dels mapes que formaven part de l'atles de Santarem (1849), reproduït a Amsterdam l'any 1985.

2.1.4 Facsímils

DESCRIPCIÓ: Fons de reproduccions de mapes antics. Són de gran ajuda per a una aproximació a les grans fites de la història de la cartografia.

CONSULTA: Es consulta mitjançant un inventari manual a la seu de la CTC.

2.1.5 Fons FECSA

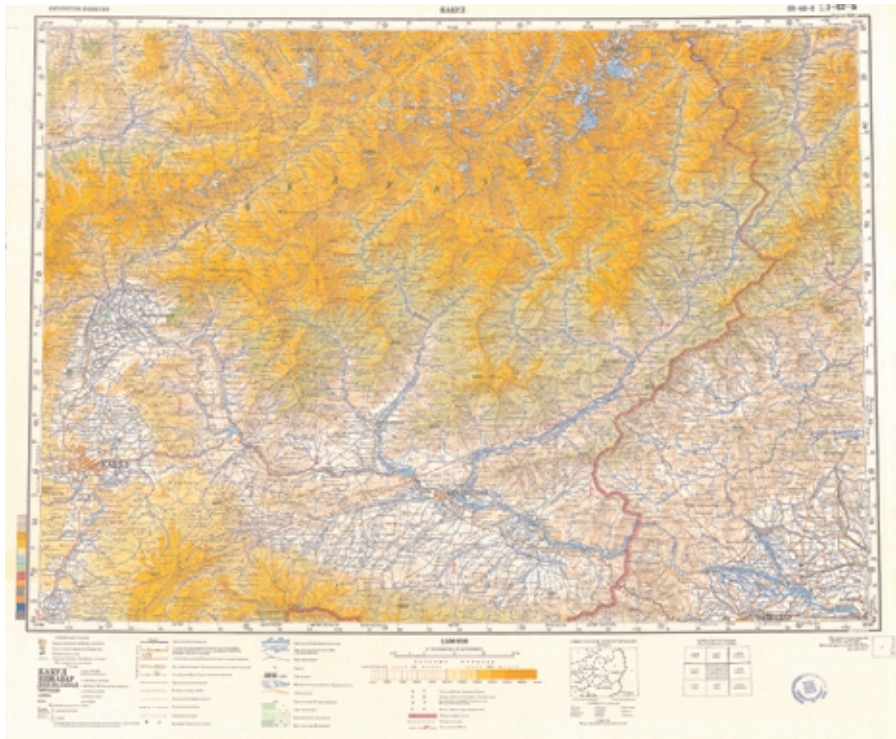
DESCRIPCIÓ: Fons cartogràfic propietat de l'empresa elèctrica FECSA i dipositat a la CTC. És format pels plànols i mapes, realitzats entre 1917 i 1960, de les diferents explotacions hidroelèctriques en conques catalanes, construïdes per l'esmentada empresa o per altres de les quals és hereva, com ara Riegos y Fuerzas del Ebro S.A. Es tracta de mapes topogràfics de les zones a explotar (estanyes, barrancs, etc.) i de plànols d'obra (preses, canonades, etc.).

CONSULTA: Mitjançant un inventari ordenat per conques hidrogràfiques: Garona, Noguera de Cardós, Noguera Ribagorçana, Flamisell, Noguera Pallaresa, Segre, Ebre, Freser, Ter i altres. Es pot consultar en línia a l'adreça:

<http://www.icc.es/biblio/ca/catalegs/fecsa/index.html>

2.1.6 Fons de projectes de cartografia vial (1963-86) i municipal (1984-86) de l'ICC

DESCRIPCIÓ: Cartografia a escales grans per a projectes vials realitzats inicialment per la delegació del MOPU a Catalunya, traspasada a la Generalitat l'any 1982, i



Full denominat Kabul (Afganistan) corresponent a la sèrie del Mapa del món a escala 1:500 000 (edició feta per l'antiga Unió Soviètica).

continuats per l'ICC. Període: 1963-1985. I cartografia a escales grans per a projectes municipals realitzats per l'ICC entre 1984 i 1985.

CONSULTA: Es pot consultar un inventari en línia a l'adreça:

<http://www.icc.es/biblio/ca/catalegs/vials.html>

2.2 Mapes en fulls

2.2.1 Sèries cartogràfiques del món

DESCRIPCIÓ: La col·lecció més destacada de la CTC la constitueixen els mapes en fulls a escales mitjanes d'arreu del món. La CTC disposa de cartografia majoritàriament del segle XX i dels cinc continents, realitzada per serveis cartogràfics oficials. Des de cobertures mundials a escala 1:1 000 000 fins a cobertures estatals a escales 1:50 000 o més grans. Aquestes col·leccions es veuen notablement incrementades quan es refereixen a Espanya o a qualsevol de les seves comunitats autònomes i en especial de Catalunya, excepció feta de la cartografia municipal (vegeu annex).

CONSULTA: La consulta dels mapes en sèrie requereix, d'una banda, la descripció de les sèries (escala, data, etc.) i, de l'altra, la consulta d'un gràfic de fulls per a



Ortofotomapa de Catalunya 1:5 000. Full de Banyoles (295-7-3) (3a edició) (ICC).

localitzar l'àrea geogràfica concreta objecte de la cerca. Hi ha un inventari manual i una col·lecció de gràfics de fulls de totes les sèries disponibles a la seu de la CTC. S'ha iniciat, però, la indexació automàtica d'aquesta cartografia, mitjançant el programa TOPORAMA, que permet una consulta en línia a la seu de la CTC. Un inventari de les sèries, organitzat per continents, i també la visualització d'alguns gràfics de fulls, ja es pot fer a través d'Internet a l'adreça:

<http://www.icc.es/biblio/ca/catalegs/toporama/index.html>

2.2.2 Producció seriada de l'ICC

DESCRIPCIÓ: Fons de tota la producció de mapes en sèrie de l'ICC. A la CTC es poden consultar totes les versions i edicions, tant impreses com les sortides de plòter.

CONSULTA: La descripció de les sèries es troba al Catàleg general de la Cartoteca, que pot consultar-se en línia a l'adreça:

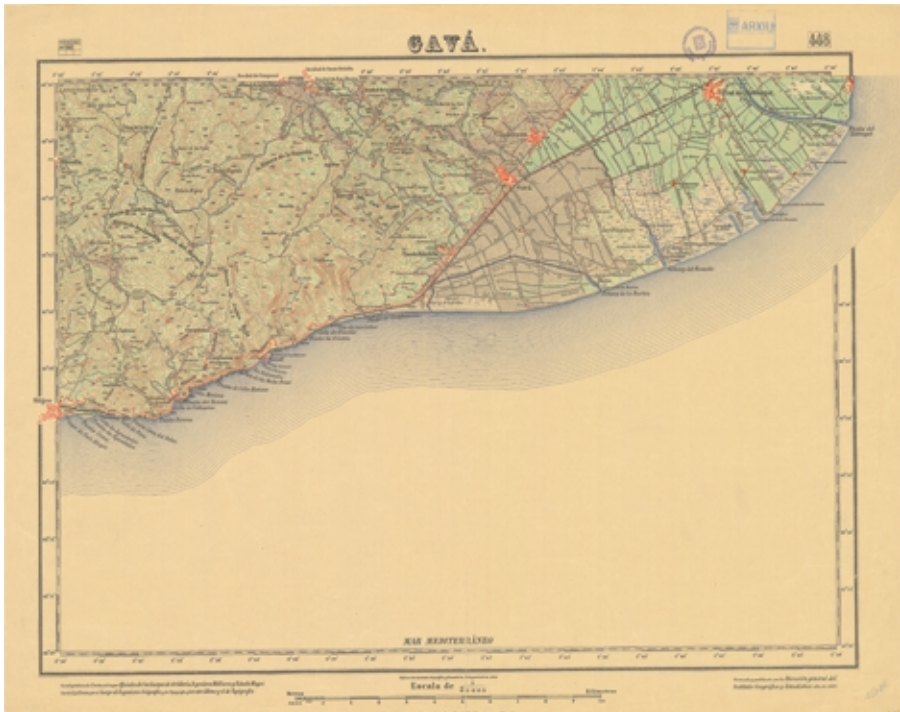
<http://www.icc.es/biblio/ca/catalegs/catalegeneral.html>

Aquest catàleg és inclòs al Catàleg Col·lectiu de les Universitats de Catalunya (CCUC). D'una part d'aquestes sèries es poden visualitzar els fulls directament a través d'Internet a l'adreça:

<http://ranger.icc.es/sid/icc/bin/toponimia.html>

2.2.3 Sèrie del Mapa d'Espanya 1:50 000

DESCRIPCIÓ: La CTC desenvolupa un projecte per a col·leccionar els fulls de totes les edicions del Mapa topogràfic d'Espanya a escala 1:50 000. Des del primer full



Mapa d'Espanya 1:50 000, full 448-Gavà, 1922 (1a edició).

(Madrid), publicat l'any 1875, fins a les edicions actuals, la CTC aplega un gran nombre de fulls de tot Espanya –també la insular. Constitueix un registre magnífic de l'evolució del territori des de fa més de cent anys. Actualment ja disposa de més de 7 000 fulls.

CONSULTA: Hi ha un inventari que descriu full per full: l'edició, l'autor, la data, etc.

3. DESCRIPCIÓ DELS FONTS: BIBLIOTECA

3.1 Biblioteca general

3.1.1 Fons general

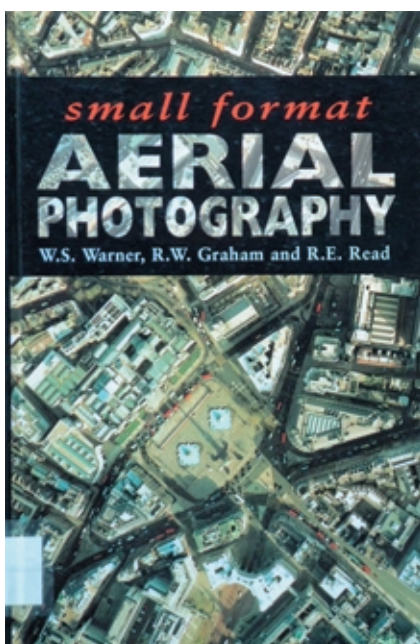
DESCRIPCIÓ: Els fons de llibres abraça un període des del segle XVI fins a l'actualitat.

Des del punt de vista de la seva temàtica té un doble vessant: el tècnic, i l'històric i referencial. Els llibres de tipus tècnic corresponen a les matèries implicades en la producció cartogràfica: fotogrametria, geodèsia, teledetecció, sistemes d'informació geogràfica, entre d'altres. Els de caire històric i referencial tracten temes com història de la cartografia, monografies de cartògrafs, monografies locals, cartobibliografies, catàlegs de les grans cartoteques del món, directoris, etc. També hi ha fons especials com, per exemple, el fons IPUR, que recull documents sobre urbanisme entre les dècades dels anys 1960 i 1970 o el fons Puchades, que correspon a la biblioteca del geògraf i cartògraf Josep Maria Puchades i Benito (1913-1982) i té especial interès pels seus fons antics (del segle XIX i anteriors), pel recull de separates de revistes tècniques o per l'especialització en algunes temàtiques, com la hidrologia. Cal remarcar que el fons general també recull els atles.

CONSULTA: La descripció detallada de tots aquests llibres es troba al Catàleg general de la Cartoteca, que pot consultar-se en línia a l'adreça:

<http://www.icc.es/biblio/ca/catalegs/catalegeneral.html>

Aquest catàleg és inclòs al Catàleg Col·lectiu de les Universitats de Catalunya (CCUC).



Portada d'un manual de fotografia aèria publicat l'any 1996.



Full del *Libro dei Globi* de V. Coronelli (1693) reproduït en edició facsimil a Amsterdam l'any 1969.

3.1.2 Facsímils

DESCRIPCIÓ: Dins de la biblioteca general cal remarcar el fons de reproduccions d'atles antics, que permet consultar rèpliques dels originals sovint amb documentades introduccions. Són de gran ajuda per a una aproximació a les grans fites de la història de la cartografia.

CONSULTA: La descripció detallada de tots aquests atles es troba al Catàleg general de la Cartoteca.

3.2 Hemeroteca

3.2.1 Fons general

DESCRIPCIÓ: És formada per un gran nombre de revistes vives i d'altres que, per diferents motius, s'han deixat de rebre. Amb una altíssima proporció, més d'un 90%, són referides a la tecnologia aplicada a la producció cartogràfica.

CONSULTA: Els títols de revista també es descriuen al Catàleg general de la Cartoteca. Es disposa del Winsumaris, que serveix com a butlletí de sumaris i alhora com a base de dades d'articles. Es consulta a través de la Intranet de l'ICC.

4. DESCRIPCIÓ DELS FONTS: FOTOGRÀFIC

4.1 Fotografies aèries obliqües

4.1.1 Fons Gaspar

DESCRIPCIÓ: Fons format per un centenar de fotografies aèries obliqües de Catalunya fetes l'any 1929 per Josep Gaspar i Serra (Manresa 1909-Barcelona 1929). Fotògraf i càmera de cinema que treballà a Barcelona i a Sud-amèrica. És un dels pioners de la fotografia aèria catalana –després de Co de Triola– i fou fotògraf oficial de l'aeròdrom Canudas entre 1929 i 1933. També és considerat un dels pioners del cinema català.

CONSULTA: A la seu de l'ICC es poden consultar còpies en positiu paper. L'inventari es consulta en línia a l'adreça:

<http://www.icc.es/biblio/ca/catalegs/gaspar.html>

4.1.2 Fons SACE

DESCRIPCIÓ: Fons de fotografies aèries obliqües d'indrets majoritàriament de Catalunya i també de la resta d'Espanya. Correspon als fons de l'empresa SACE Sistemas Aéreos Comerciales Españoles, ubicada a Barcelona, especialitzada en fotografies aèries i que fou operativa entre 1962 i 1985.

CONSULTA: N'hi ha un inventari per municipis que es consulta a la seu de la Cartoteca.



Vista de la ciutat de Tarragona del fons Gaspar.
Any 1929.



Vista de Terrassa, del fons SACE,
feta l'1 de juny de 1963.



Vista general de Molins de Rei, de l'any 1952.
Fons Cuyàs.

4.2 Fotografies paisatgístiques

4.2.1 Fons Cuyàs

DESCRIPCIÓ: Incorporat el mes de novembre de 1988, es tracta d'un fons fotogràfic familiar iniciat per Narcís Cuyàs i Parera (Vilafranca del Penedès 1881-Barcelona 1953) que s'establí com a fotògraf a Barcelona el 1899. Amb els anys va reunir un important arxiu de fotografies fetes per ell mateix sobre vistes de pobles i ciutats, tradicions, monuments, etc., referits a l'àmbit dels Països Catalans. La tasca fou continuada pels seus fills Enric Cuyàs i Prat (Barcelona 1910-1989) i Narcís Cuyàs i Prat (Barcelona 1920-1990). El fons és format per més de 13 000 negatius en blanc i negre i consta de dues parts ben diferenciades: fotografies de paisatges (cobreix tot Catalunya i zones de les Illes Balears, el País Valencià i la Catalunya del Nord) i fotografies temàtiques (abracen els temes: folklore –gegants i nans, i tradicions–, santoral –majoritàriament imatges de sant Jordi–, història –figures il·lustres de Catalunya–, mitjans de comunicació –carrilet, ferrocarril, auto i carro–, i un apartat d'altres –arquitectura, escultura i pintura, aspecte humà, especials, natura, regne vegetal i zoologia).

CONSULTA: N'hi ha un inventari per municipis. A la seu de l'ICC es poden consultar còpies en positiu paper.

5. DESCRIPCIÓ DELS FONDS: DOCUMENTAL

5.1 Fons institucionals

5.1.1 Fons històric del Servei Meteorològic de Catalunya (fins al 1939)

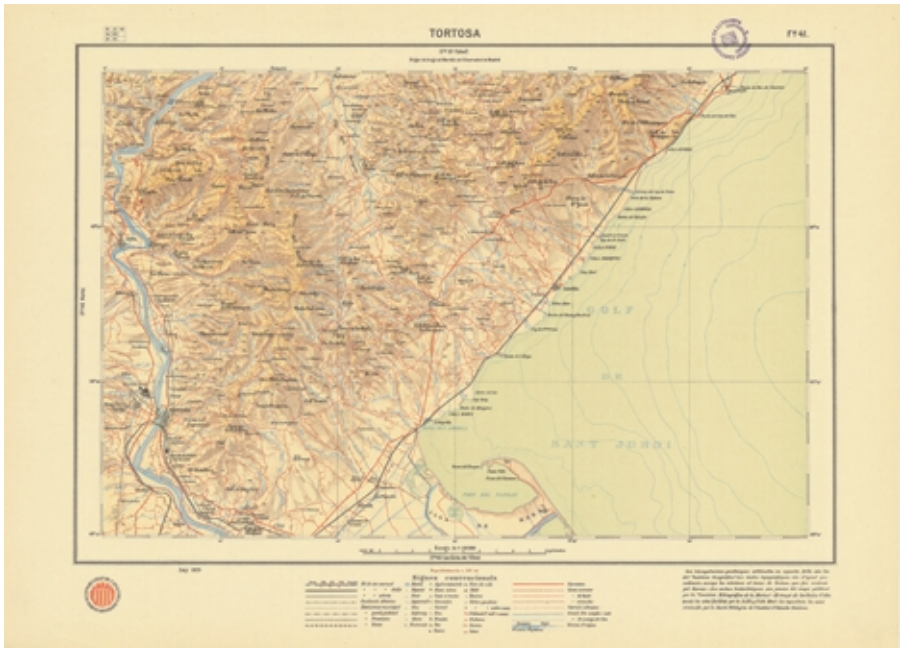
DESCRIPCIÓ: Constituït per la documentació del Servei Meteorològic de Catalunya i que va des del final del segle XIX fins a 1939, quan el servei fou suprimit. Des d'aquesta data, tota aquesta documentació va passar a formar part de l'Institut Nacional de Meteorologia. L'any 1983 va ser retornat a la Generalitat de Catalunya i fou dipositat a l'ICC. L'any 2000 es signà un conveni de col·laboració entre el Departament de Medi Ambient, l'Institut Cartogràfic de Catalunya i l'Institut d'Estudis Catalans, per dur a terme un inventari exhaustiu dels fons, tasca que va finalitzar al final de 2002. El Servei Meteorològic de Catalunya, creat l'any 1921, es va preocupar de recuperar i agrupar el llegat de la recerca meteorològica i climatològica existent a Catalunya fins en aquell moment. Per aquest motiu, una part considerable del fons s'origina en altres institucions predecessores o contemporànies del Servei Meteorològic. Les principals són la Xarxa Meteorològica de la Granja Escola Experimental d'Agricultura, l'Observatori Català, l'Observatori de les Escoles Pies de Sabadell, la Societat Astronòmica de Barcelona i la Fundació Concepció Rabell d'estudis nefològics.

CONSULTA: N'hi ha un inventari que es consulta a la seu de la CTC i per Internet a l'adreça:

<http://www.icc.es/biblio/ca/catalegs/smc.html>



Fotografia del cel presa a Blanes el 15 d'agost de 1923 per Josep Pons, fotògraf col·laborador del Servei Meteorològic de Catalunya.



Mapa Geogràfic de Catalunya a escala 1:100 000, full Tortosa. Publicat per la Mancomunitat de Catalunya, 1923.

5.1.2 Fons del Servei Cartogràfic

DESCRIPCIÓ: Conté documentació de les entitats predecessores de l'ICC. El 1914 es va crear un servei cartogràfic a la Diputació de Barcelona amb la missió d'elaborar el Mapa Geogràfic de Catalunya a escala 1:100 000. Es va anar mantenint malgrat els canvis polítics (Mancomunitat, Generalitat, altre cop a la Diputació a partir de 1940) fins que el 1970 es transformà en el Gabinet de Fotogrametria i Cartografia de la Diputació de Barcelona, per tal d'elaborar la cartografia de la província de Barcelona a escales 1:10 000, 1:5 000 i 1:2 000. El 1983, fou traspasat a l'ICC.

CONSULTA: N'hi ha un inventari que es consulta a la seu de la CTC.

5.2 Fons personals

5.2.1 Fons Eduard Fontserè

DESCRIPCIÓ: El fons E. Fontserè és format per 45 carpetes amb documentació diversa procedent de l'arxiu privat del físic i meteoròleg Eduard Fontserè (Barcelona 1870-1970), donat a la CTC per la seva filla Maria Fontserè Vda. Iglésies. L'inventari respecta la divisió en temes feta pel mateix Eduard Fontserè, i també els títols dels apartats que les encapçalen.

CONSULTA: N'hi ha un inventari que es consulta a la seu de la CTC. Vegeu-ne el sumari a:

<http://www.icc.es/biblio/ca/catalegs/fontserere.html>



Eduard Fontserè a la dècada dels anys trenta del segle xx.

5.2.2 Fons Pau Vila - Josep M. Puchades

DESCRIPCIÓ: Els fons de llibres i mapes de la biblioteca Josep M. Puchades, donat a la CTC, portava incorporat un fons documental, format majoritàriament per papers del geògraf i pedagog Pau Vila (Sabadell 1881- Barcelona 1980), que, en vida, aquest va donar al seu amic l'enginyer Josep M. Puchades.

CONSULTA: Fons pendent d'inventariar.

Pau Vila, Maria Montessori, Alexandre Galí i Eladi Homs juntament amb l'alcalde de Canet de Mar, en aquesta població l'any 1920.



6. CARTOTECA DIGITAL

6.1 Digitalització dels fons de la CTC

L'any 2002 es va iniciar un nou projecte destinat a escanejar els fons cartogràfics. S'ha impulsat una cartoteca digital que permeti millorar la reproducció, la manipulació i la facilitat d'accés al material cartogràfic, alhora que se'n milloren les condicions de conservació i se'n facilita l'estudi.

La primera etapa ha consistit en la redacció del projecte, l'establiment dels paràmetres tècnics d'escaneig i dels fluxos de producció i emmagatzemament d'arxius digitals, i la definició i les normatives de les metadades. S'ha adquirit un escàner d'ús exclusiu per a la CTC, que permet escanejar documents de gran format. Finalment s'ha iniciat pròpiament el procés de producció.

Les primeres imatges d'aquesta cartoteca digital ja es poden visualitzar per Internet a l'adreça:

<http://ranger.icc.es/sid/ctc/categories/xvii/index.html>



Manuscrit de la badia de Cadis, anterior a 1613.



Pàgina de consulta de la cartografia digital de la Cartoteca de Catalunya.

6.2 Consulta de cartografia digital

La CTC compta amb un incipient fons de cartografia digital en suport CD-Rom que cobreix àrees i temàtiques molt diferents (vegeu annex). D'altra banda, també es pot consultar la producció digital general generada pel mateix ICC. Una mostra es pot consultar a través de la web de l'ICC:

<http://www.icc.es/sial/ctc/categories/xvii/index.html>

7. SERVEIS

7.1 Atenció al públic

La sala de consulta pública de la CTC compta amb 12 punts de lectura i és oberta a qualsevol persona interessada en el tema cartogràfic. Els horaris de consulta els podeu trobar a:

<http://www.icc.es/biblio/ca/serveis/index.html>

Tancat la Setmana Santa i el mes d'agost



Sala de consulta de la Cartoteca de Catalunya.

7.2 Servei d'informació documental

La CTC facilita a l'usuari informació relacionada amb història de la cartografia, cartoeconomia i informació sobre altres cartoteques (adreça, tipus de fons, condicions de consulta, serveis de reproducció, etc.).

La biblioteca tècnica compta amb un servei d'informació d'acord amb les característiques dels seus fons.

7.3 Servei d'obtenció de documents

Aquest servei atén les peticions de reproducció de documents que rep la biblioteca d'ençà que es va fer accessible el catàleg per Internet. La major part de peticions procedeixen d'universitats d'arreu de l'Estat.

PRESENTACIÓ

La Cartoteca de Catalunya, creada l'any 1985 (decret 73/1985 del 3 d'abril), és una unitat de l'Institut Cartogràfic de Catalunya de la Generalitat de Catalunya. Alberga i posa al servei del públic els següents fons: cartogràfic, bibliogràfic, fotogràfic i documental.

La **col·lecció cartogràfica** és de caire universal i general i cobreix tot el planeta a diferents escales; encara que la cartografia de Catalunya és objecte d'una dedicació especial. Les coordenades cronològiques abracen des de l'edat mitjana fins a l'actualitat.

El **fons bibliogràfic** consta de tres seccions: la primera, especialitzada en aspectes tècnics de cartografia, geodèsia, teledetecció, informàtica, etc. La segona és de suport i referència i està dedicada especialment a la història de la cartografia i altres matèries complementàries. La tercera secció és l'hemeroteca.

El **fons fotogràfic** està format per tres grans fons: el fons Gaspar, el fons Cuyàs i el fons SACE. També consta d'un fons de reproduccions fotogràfiques de documents cartogràfics que es conserven en altres centres d'arreu del món. Les fotografies aèries verticals disponibles a l'Institut Cartogràfic de Catalunya es troben a la Fototeca i es poden consultar a l'adreça: <http://www.icc.es/mapas/valls/occe01a.html>

El **fons documental** està format per un conjunt de documents d'arxiu, els més importants dels quals són: documentació de diversos serveis cartogràfics institucionals de Catalunya; fons personals del meteoròleg Eduard Fontserè i del geògraf Pau Vila i la documentació del Servei Meteorològic de Catalunya.

Cada any es publica el **Fuili Informatiu de la Cartoteca de Catalunya** (accessible en format PDF), que és, al mateix temps, una guia del lector i un butlletí d'estadístiques, de novetats i de notícies.

Institut Cartogràfic de Catalunya
Cartoteca de Catalunya
Plaça de Sant Joan
08002 Barcelona
Tel. 93 567 15 00
Fax. 93 567 15 02

Pàgina principal de la Cartoteca de Catalunya.

7.4 Servei de reprografia

La CTC ofereix els següents serveis de reproducció dels seus fons: fotocòpies i fotografies en blanc i negre i en color, en paper i en digital. Cal consultar cada cas amb el personal de la CTC ja que no tot el material es pot reproduir, bé per l'estat de conservació, bé per altres motius. Les peticions de reproducció cal fer-les per escrit, indicant-ne la finalitat.

7.5 Visites col·lectives

Les visites a la CTC poden formar part de les visites generals a l'ICC o poden ser exclusives a la Cartoteca. En aquest darrer cas, s'han de sol·licitar amb antelació a la mateixa CTC.

8. PUBLICACIONS

La Cartoteca duu a terme publicacions específiques relacionades amb la història de la cartografia.

8.1 Cursos d'història de la cartografia

Durant 11 anys consecutius la CTC va organitzar uns cursos de doctorat d'història de la cartografia conjuntament amb la Universitat Autònoma de Barcelona. De deu dels cursos se'n publicà un llibre:

- Introducció general a la història de la cartografia (1990).
- La cartografia de la península Ibèrica i la seva extensió al continent americà (1991).
- La cartografia italiana (1993).
- La cartografia dels Països Baixos (1995).
- La cartografia francesa (1996).
- La cartografia dels països de parla alemanya –Alemanya, Àustria, Suïssa (1997).
- La cartografia anglesa (1997).
- La cartografia iberoamericana (2000).
- La cartografia catalana (2000).
- Plantejaments i objectius d'una història universal de la cartografia (2001).



Monografies d'història de la cartografia.

8.2 Catàlegs

S'han publicat catàlegs dels propis fons de la CTC i catàlegs d'exposicions i cartobibliografies:

- Cartografia de Catalunya. Segles XVII-XVIII (M. Galera; J. Gasset). ICC, 1986.
- Cartografia de Catalunya i dels Països Catalans (Mn. I. M. Colomer). ICC, 1989.
- Cartografia peninsular (Mn. I. M. Colomer). ICC, 1992.
- Cartografia de Catalunya. Catàleg General de la Cartoteca de Catalunya (A. M. Casassas; M. C. Montaner). ICC, 1992.
- De Mercator a Blaeu. Espanya i l'Edat d'Or de la cartografia a les disset províncies dels Països Baixos. ICC i Fundació Carlos de Amberes, 1995.
- Portolans procedents de col·leccions espanyoles. Segles XV-XVII. ICC, 1995.
- Els mapes del territori de Catalunya durant dos-cents anys, 1600-1800 (M. Galera; A. M. Casassas). ICC, 2001.

8.3 Monografies

- M. Galera: Antoon van den Wijngaerde, pintor de ciutats i de fets d'armes a l'Europa del Cinc-cents. ICC i Fundació Carlos de Amberes, 1998.
- C. Montaner: Mapes i cartògrafs a la Catalunya contemporània (1833-1941). ICC i Editorial Rafel Dalmau, 2000.

8.4 Calendaris

La CTC és l'encarregada de proposar les làmines, a partir d'imatges dels seus fons, per al calendari que cada any publica l'ICC. El primer va ser el de l'any 1987 i fins el 1997 va consistir en una sèrie de 12 làmines. A partir de 1998 es va iniciar una nova sèrie d'un sol full.

8.5 Exposicions

La CTC organitza periòdicament exposicions de cartografia. També compta amb una exposició permanent que és una mostra dels seus fons i que pot visitar-se a la seu de l'ICC.

La sala d'exposicions de l'ICC amb l'exposició permanent d'una mostra dels fons de la Cartoteca de Catalunya.



Institut Cartogràfic de Catalunya

Cartoteca de Catalunya

Parc de Montjuïc – 08038 Barcelona

Telèfon: 34-93 567 15 00 – Fax: 34-93 567 15 67

<http://www.icc.es>

Fotos coberta: El delta de l'Ebre en el mapa de J. Vrints de 1608 i en el Mapa topogràfic de Catalunya 1:250 000 de l'Institut Cartogràfic de Catalunya de 2002

Realitzat i imprès a l'Institut Cartogràfic de Catalunya
ISSN: 0214-0225 – Dipòsit Legal: B. 9 920-1987

© Institut Cartogràfic de Catalunya