

Notícies del Centre de Suport de la Infraestructura de Dades Espacials de Catalunya

Més qualitat i més proveïdors de registres de metadades

Des del Centre de Suport IDEC durant el 2010 s'ha portat a terme una campanya de millora de la qualitat de les dades publicades al seu catàleg de geoinformació: s'ha analitzat i corregit en una primera fase els errors incoherents o intel·ligibles, per exemple els títols només numèrics o dates de creació de les dades errònies.

Tanmateix, s'ha donat continuïtat a les tasques pròpies del CS IDEC de revisió i publicació dels registres conformes al perfil IDEC al catàleg de geoinformació, i fer-los accessibles des d'Internet.

A continuació es presenta un resum estadístic del volum de registres tractats en el període 2010.

- Actualitzacions de registres de metadades de dades

Conjunt de dades	Català	Castellà	Anglès
IDEC Local – actualitzacions	3.177	3.301	1.760
IDEC Local – noves	253	301	386
IDEC Univers – actualitzacions	4.337	4.334	4.335
IDEC – actualitzacions	4.827	4.827	4.827
IDEC – noves	9.132	9.099	9.099
Total	21.726	21.862	20.407

- Actualitzacions de registres de metadades de serveis

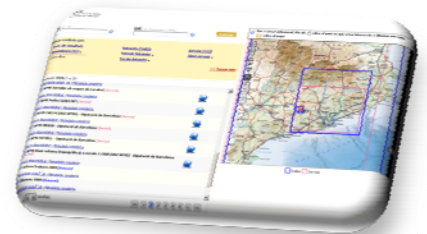
Conjunt de dades	Català	Castellà	Anglès
IDEC Local – actualitzacions	29	29	29
IDEC Local – noves	111	111	111
IDEC Univers – actualitzacions	60	60	60
IDEC – actualitzacions	42	44	44
IDEC – noves	17	17	17
Total	230	232	232

Pel que fa al nombre de proveïdors de registres de metadades, aquest ha augmentat respecte del període 2009 considerablement. En tancar la Memòria de 2010 (amb data 31 de desembre de 2010) el recompte era de:

	Registres de metadades de dades	Registres de metadades de serveis	Total
Organismes públics	141	125	187
Organismes privats	12	5	16
Total	153	130	203

La majoria d'organismes proveïdors de registres de metadades de dades també disposen de serveis, motiu pel qual la suma total és de 203.

Accés al catàleg



Accés al visor



Enllaços d'interès

- [Geoportal IDEC Local](#)
- [Geoportal IDE Univers](#)
- [OGC](#)
- [INSPIRE](#)
- [MetaD 3.0.5](#)
- [ICC](#)
- [Consorti AOC](#)

Participació a la 4^{ème} M^êlée Géomatique

El 18 de novembre de 2010 el Centre de Suport IDEC va assistir a la 4a edició de la *Mêlée Géomatique* a Auch (França). Aquesta trobada va reunir els principals actors de la informació geogràfica de la regió Midi-Pyrénées i es va centrar en els treballs desenvolupats pel Centre Regional d'Informació Geoespacial (CRIGEOS) - <http://crigeos.teleparc.net/>.

El CS IDEC va ser convidat a participar en una taula rodona amb el títol *Mutualisation à l'échelle européenne: la Directive européenne INSPIRE*, dins el marc de "bones pràctiques d'intercanvi d'informació geogràfica en els diferents nivells de la política de decisions: local, regional, interregional i europea".

El resum de la trobada el podeu consultar a:

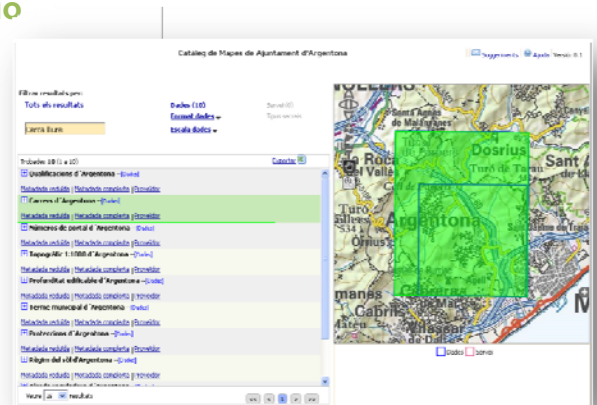
<http://www.midenews.com/initiatives-locales/2547-information-geographique-nouvelles-collaborations-entre-lespaigne-et-la-france.html>

Enllaços personalitzats al catàleg de geoinformació

S'ha afegit una opció al catàleg de geoinformació que permet personalitzar-lo per a cada organisme que té registres de metadades publicats al catàleg de la IDEC, ja siguin de dades com de serveis.

Per accedir-hi, cal clicar la icona que hi al costat del nom de l'organisme i obrir la url en un navegador web.

Aquesta iniciativa vol promocionar l'ús del catàleg dins els webs dels proveïdors i així difondre la disponibilitat de geoinformació als seus usuaris amb aquesta aplicació.



Mapa de Protecció Civil a Catalunya

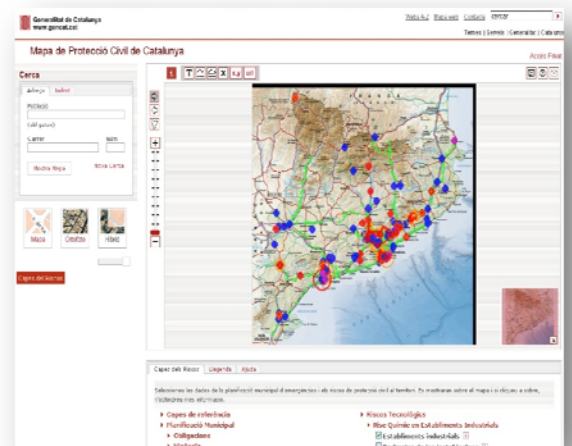
El Mapa de Protecció Civil de Catalunya és una eina cartogràfica on es presenta la informació dels riscos (relativa a planificació d'emergències i prevenció de risc) de forma georeferenciada amb l'objectiu de donar una lectura global de Catalunya dels riscos i informar als ciutadans en general i a les diferents administracions públiques.

A la part inferior de l'aplicació s'accedeix a les diferents capes de dades de riscos disponibles, les quals es poden activar i desactivar, i també es pot consultar la llegenda informativa.

La geoinformació visible al visor és subministrada mitjançant un conjunt de 13 serveis WMS els quals es troben documentats amb la seva metadada de servei corresponent al catàleg de geoinformació de la IDEC, d'altra banda també s'han generat 59 registres de metadades descriptives de les dades que s'ofereixen en els serveis WMS entre d'altres.

Per accedir a l'aplicació cal anar a:

<http://taure.icc.cat/pcivil/map.jsp>



Participació de la IDEC a les JIIDE 2010

El Centre de Suport IDEC va presentar a les “I Jornadas Ibéricas de Infraestructuras de Datos Espaciales” un servei enfocat a l’anàlisi de qualitat i d’ús als serveis i recursos disponibles dels diferents col·laboradors i proveïdors de la IDEC.

El servei es basa en el desenvolupament d’una llibreria que integra els resultats obtinguts del Service Status Checker (SSC) del Federal Geographic Data Committee (FGDC) focalitzats a la monitorització de serveis WMS, més les dades estadístiques web obtingudes i tractades a partir de l’API de Google Analytics.

IDEC TALK. Mash-up de metadades (CREAF)

El Centre de Recerca Ecològica i Aplicacions Forestals (CREAF) de la Universitat Autònoma de Barcelona (UAB) va presentar l’aplicació “IDEC Talk” que consulta (per sota) al catàleg de metadades de la Infraestructura de Dades Espacials de Catalunya (IDEC), mostrant els registres trobats i dibuixant la caixa de coordenades corresponent a la metadada sobre l’API de Google Maps.

La novetat (respecte al catàleg clàssic de la IDEC) és que es poden realitzar comentaris als registres disponibles previ registre de l’usuari. Aquests comentaris són públics i altres usuaris els poden llegir ja que s’incorporen als resultats de la cerca.

L’aplicació es pot consultar a: <http://ogc.uab.cat/idectalk/>



Twitter a la IDEC

El Centre de Suport IDEC ha inserat un [Giny](#) del *twitter* al geoportal de la IDEC (<http://www.geoportal-idec.cat>) perquè els usuaris puguin seguir les novetats mitjançant aquesta plataforma de comunicació.

En aquest context, cada comentari publicat s'anomena 'piulada' (en anglès *tweet*).

El CS IDEC us convida a aportar la vostra piulada al *twitter* de la IDEC, i si no voleu ser usuaris actius podeu fer un seguiment de les piulades publicades fent d'actors passius.

El CS IDEC enceta aquest nou mitjà de comunicació amb l'objectiu d'informar als usuaris i proveïdors de les novetats dels serveis i recursos que ofereix la IDEC.

Per accedir al giny del twitter-IDEC cal clicar l'enllaç:

http://twitter.com/#!/idec_cat

o bé accedint a la pàgina principal del geoportal:

<http://www.geoportal-idec.cat>



Butlletins informatius

Butlletí de la IDEE. El darrer butlletí d'informació del GT IDEE de [desembre](#) de 2010.

Butlletins informatius GSDI. Butlletins regionals realitzats per l'Associació per a la Infraestructura Global de Dades Espacials (GSDI) que tracten específicament aspectes de les IDEs, aspectes dels SIG, percepció remota i administració de dades en països iberoamericans relacionats amb les IDEs.

Accediu als darrers butlletins de la GSDI de Llatinoamèrica i del Carib:

[novembre](#) i [desembre](#) de 2010 i [gener](#) de 2011.

Butlletins informatius Newsletter IDE IBEROAMÈRICA.

Butlletins informatius d'[octubre](#), [novembre](#) i [desembre](#) de 2010.

