

Noticias del Centro de Soporte de la Infraestructura de Datos Espaciales de Cataluña

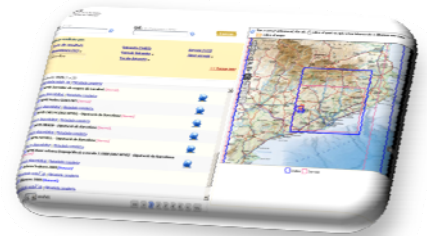
Los visores IDEC incorporan la opción de descarga de catastro

El servicio INSPIRE de descarga de datos catastrales que ofrece la Dirección General del Catastro se ha añadido como opción en el visualizador IDEC y en los visualizadores GeoLocal, lo que facilitará sin duda el acceso a esta información sin tener que cambiar de contexto.

Los datos se facilitan en GML 3.2. Para que el usuario pueda hacer un uso inmediato, se ofrece una guía técnica para cargarlos en el software abierto QuantumGIS, que se encuentra en el apartado "Documentación" del geoportall IDEC y también en la ventana de descarga de los archivos.

La descarga es por municipio. Cuando en el visor está abarcando un área más amplia, en la ventana de descarga aparecen todos los municipios que se visualizan en la ventana, para que el usuario elija el que desea.

Acceso al catálogo



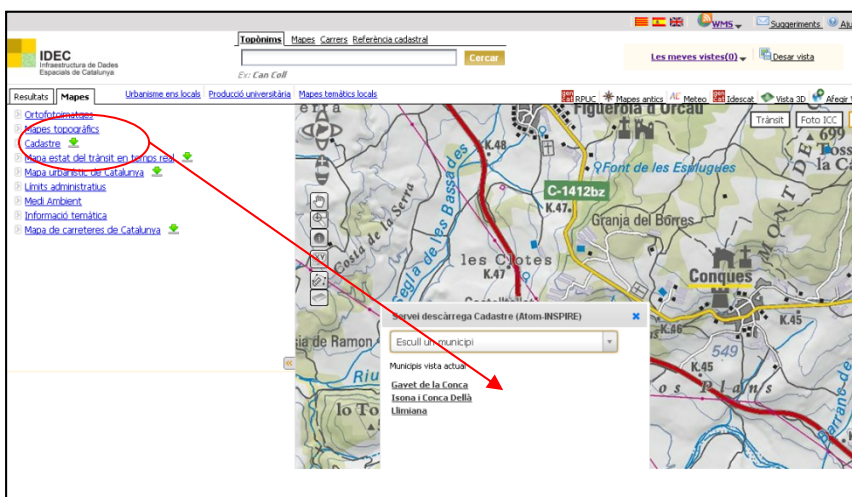
Acceso al visor



http://mapaidec.icc.cat/idecwebservices/mapawms/index.jsp?lang=ca_ES

Enlaces de interés

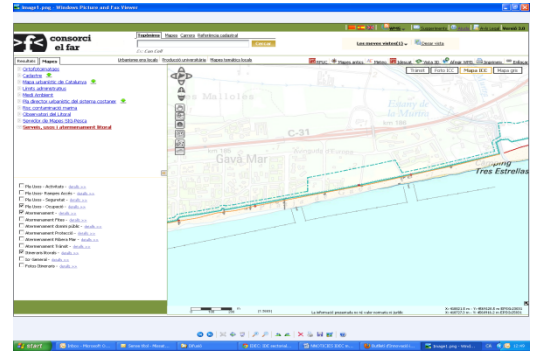
- Geoportal IDEC Local
- Geoportal IDE Univers
- OGC
- INSPIRE
- MetaD 3.0.5
- ICC
- Consorci AOC



Nueva información costera

Se han incorporado, en el visor de mapas de la IDE Litoral, los servicios que ofrece el Departamento de Territorio y Sostenibilidad (DTES) sobre “Usos e itinerarios litorales”, que incluye, además de los equipamientos que se encuentran en las playas, recorridos, etc., la visualización de las líneas administrativas de costa y de zonas de protección litoral. Estas dos líneas se han incorporado en el apartado “Límites administrativos” del visor IDEC.

<http://www.geoportal-idec.net/idecostes>

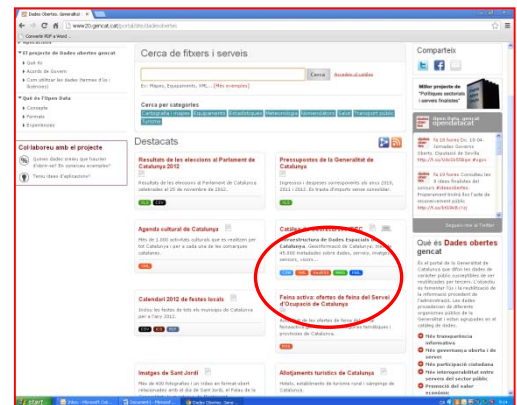


El servicio de datos abiertos de Cataluña incluye el Catálogo de georecursos IDEC en su página inicial

La página web del Catálogo de Datos Gencat, que publica los conjuntos de datos de todo tipo de la Administración Pública, en cumplimiento de la apertura de datos que ésta gestiona en el marco de lo que se denomina “DATOS ABIERTOS” (Open Data), incorpora en un lugar destacado el Catálogo de georecursos IDEC, al que se accede con un simple clic, y que ofrece más de 45 000 metadatos sobre datos, servicios, visualizadores y otros georecursos, en los que la contribución de los entes locales es importantísima.

De esta manera los datos a las que se da acceso a través de “DATOS ABIERTOS” amplía considerablemente, y con una representación notable de los municipios y demás entes locales, ya que aportan unos 10 000 metadatos, 300 servicios web de visualización y cerca de 4 500 capas de geoinformación diversa, desde callejeros a planeamiento urbanístico, guías urbanas, etc.

<http://www20.gencat.cat/portal/site/dadesobertes>



Datos significativos de la Memoria 2012 del CS IDEC

Metadatos: En 2012 se produjeron más de 21 000 movimientos en los metadatos de datos. Esto incluye tanto la generación de nuevos metadatos como la actualización de los existentes. El total de metadatos, en versión catalana, a finales del 2012 era de 38 877.

El número de registros de metadatos de servicios pasó de 502 (en 2011) a 546 a finales de 2012.

Proveedores: 156 entidades públicas y 13 privadas son los proveedores de metadatos de datos, mientras un total de 169 proveen metadatos de servicios.

A estos datos sobre registros de metadatos hay que añadir los nuevos metadatos de sensores (2 108), imágenes (2 429) y referencias URL de visores (1 052).

Visitas: Cabe destacar el incremento del 8% en el número de visitas al Catálogo (con un 90% de incremento de las páginas vistas) y del 23% de las visitas al visor del portal IDEC (con un incremento del 64% de páginas vistas).

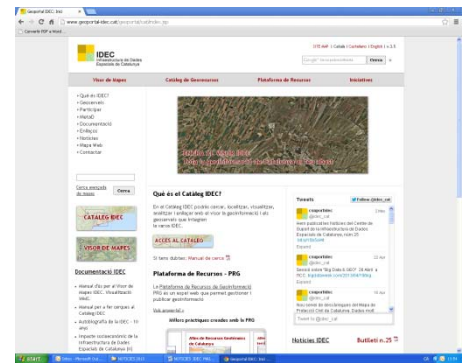
Los indicadores de evolución y su comparativa con los años 2010 y 2011 se pueden consultar en:

<http://www.geoportal-idec.cat/geoportal/cas/que-es/evolucio/index.jsp>

Mejora del diseño del geoportal, v3.5

La versión 3.5 del geoportal ha incidido en su aspecto general, con algunas mejoras de usabilidad que deben facilitar la comprensión de los contenidos que se pueden encontrar. Se ha simplificado la barra de herramientas, se han reestructurado y ordenado algunas de las páginas (participación, documentación, etc.) y se ha priorizado el acceso al visor en la página inicial.

<http://www.Geoportal-idec.cat>



IDE Carto histórica (cartotecas)

El CS IDEC ha iniciado los trabajos, junto con la Cartoteca de Cataluña del ICC, para la creación de una IDE sobre cartografía histórica, a la que se añadirán en breve otras instituciones catalanas con interesantes fuentes documentales históricos cartográficos.

Las posibilidades, que han quedado ya demostradas con la iniciativa de digitalización, georreferenciación y publicación del fondo cartográfico del ICC, de la consulta y uso masivo de este tipo de producto histórico, así como su elevada y constante demanda, motivan esta iniciativa que pronto quedará materializada en un nuevo geoportal temático de la IDEC.

SARTI, el laboratorio marino de la UPC, publica los metadatos de sus sensores en el Catálogo IDEC Sensores

El Centro de Desarrollo Tecnológico de Sistemas de Adquisición Remota y Tratamiento de la Información, SARTI, que forma parte de la Red de Centros de Apoyo a la Innovación Tecnológica de Cataluña, como Unidad Asociada al Instituto de Ciencias de la Tierra Jaume Almera, del Instituto de Ciencias del Mar y la Unidad de Tecnología Marina del Consejo Superior de Investigaciones Científicas (CSIC), reúne a expertos de diferentes departamentos de la Universidad Politécnica de Cataluña y su ámbito temático de actuaciones es el desarrollo de instrumentación y de sensores ambientales para aplicaciones industriales y científicas.

SARTI se ha añadido a las entidades colaboradoras en la creación de la IDE de Sensores Web, aportando 8 nuevos metadatos sobre los diferentes sensores marinos que desarrollan y utilizan. Actualmente se están testeando los servicios de acceso a datos con el estándar SOS, lo que permitirá en breve ofrecerlos mediante clientes estándares **OGC**.

<http://www.geoportal-idec.cat/geoportal/sensors/cat/>

